



Pirkanmaan luonnonvaraterminaaliverkosto

Vaihemaakuntakaavassa päivitettävän verkoston taustamateriaali
(perustuu vuosien 2018 – 2022 tietoihin)

28.10.2022

Sisältö

sivu

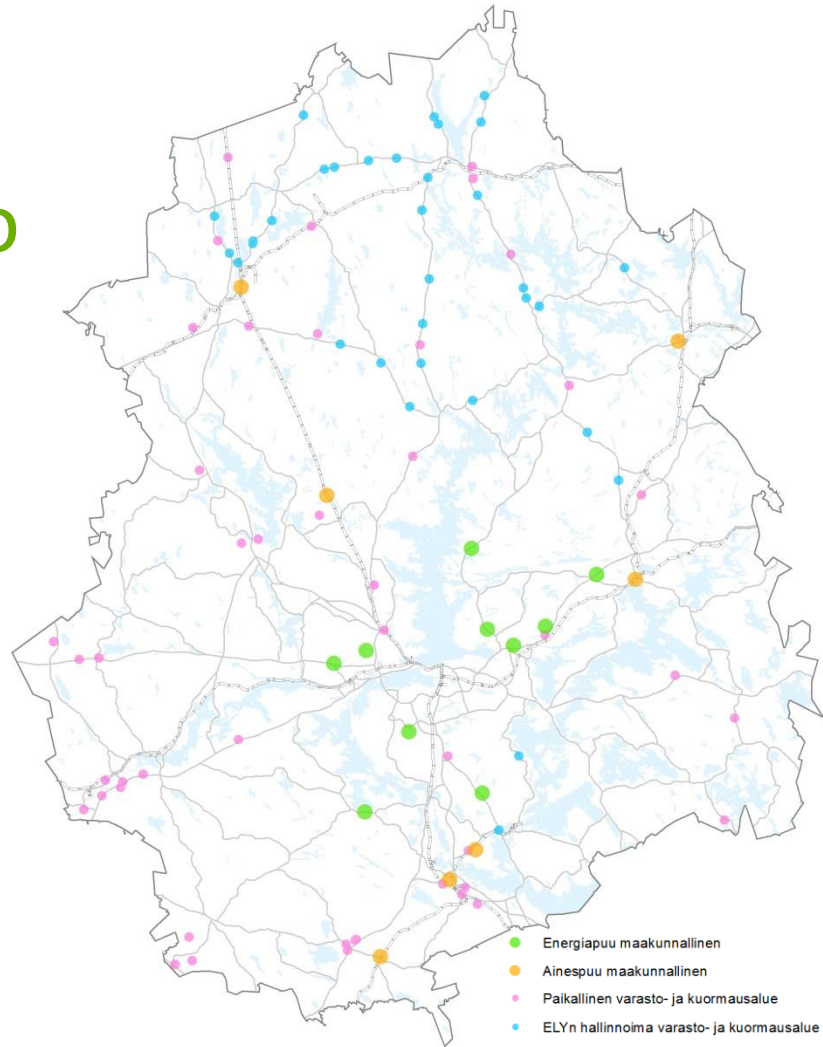
Terminaali-, varasto- ja kuormauspaikat	3
Ehdotusluonnos vmk:ssa osoitettavista sijainneista	4
Nykyisen mkk:n terminaalien kohdekortit kunta-aakkosittain	5-21
Huomioita toimijoilta (2018)	22-23
Hakelaitosten kyselyvastauksia (2018)	24-27
Yhteystiedot	28

Terminaali-, varasto- ja kuormauspaikkaverkosto

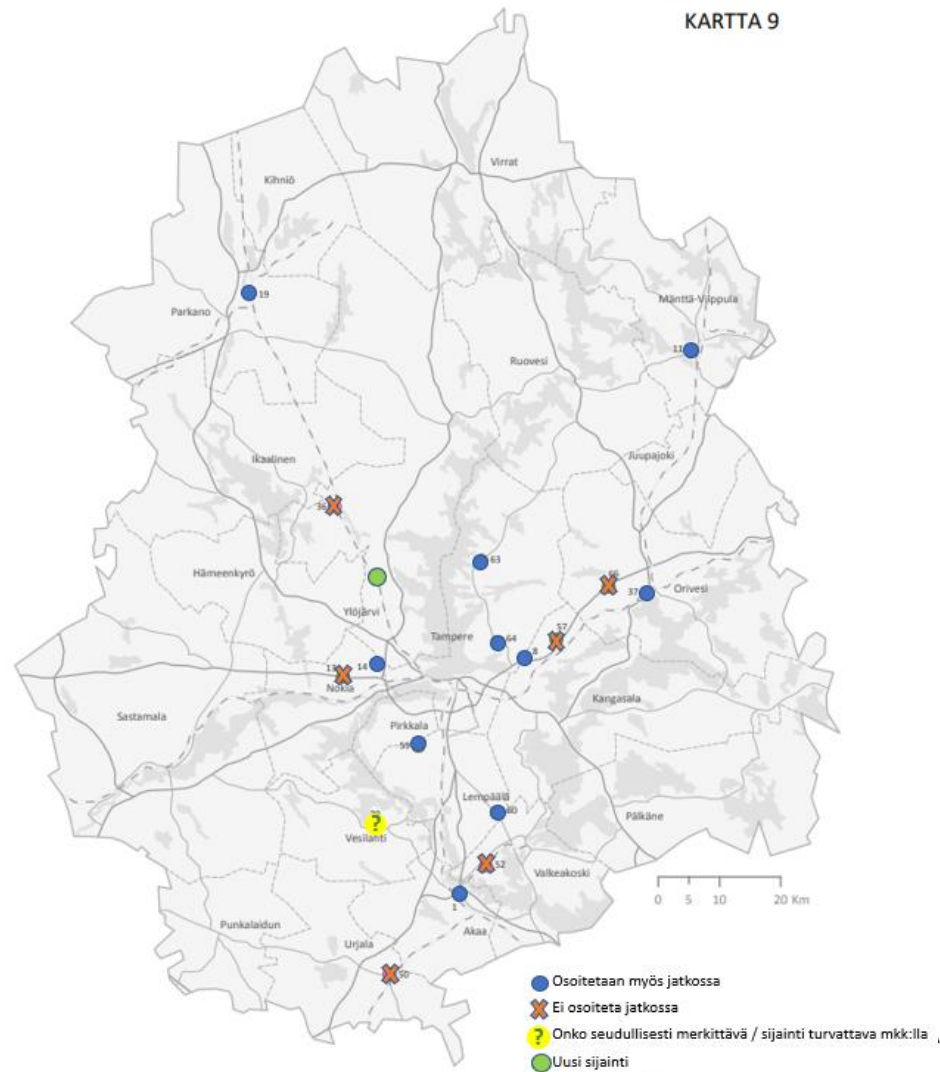
Ohessa on esitetty Pirkanmaan liitolla tiedossa olevat (joko toteutuneet tai mkk:ssa osoitetut) tien- ja radanvarsiterminaalit sekä pienemmät varasto- ja kuormausalueet

Näitä voit tarkastella tarkemmin tausta- ja maastokartan sekä ilmakuvan kanssa karttapalvelussa:

<https://tieto.pirkanmaa.fi/terminaalit/>

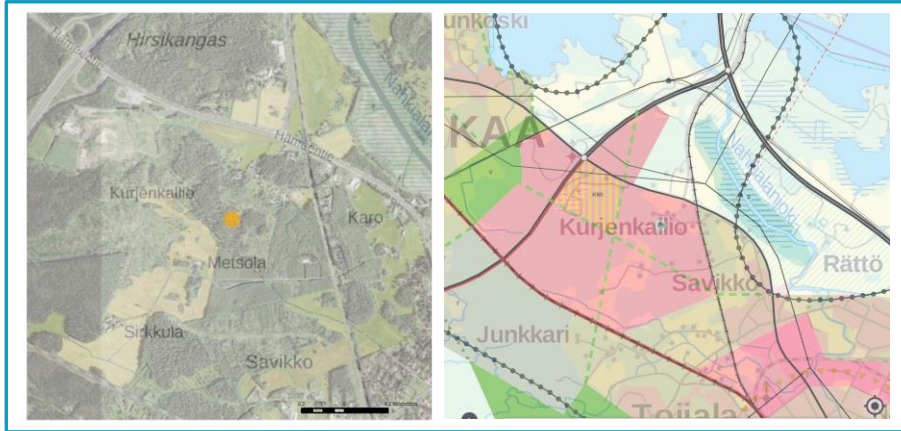


Ehdotus Pirkanmaan
vaihemaakuntakaavassa
poistettavista ja osoitettavista
terminaalimerkinnöistä



Akaa Point

Ehdotetaan osoitettavaksi

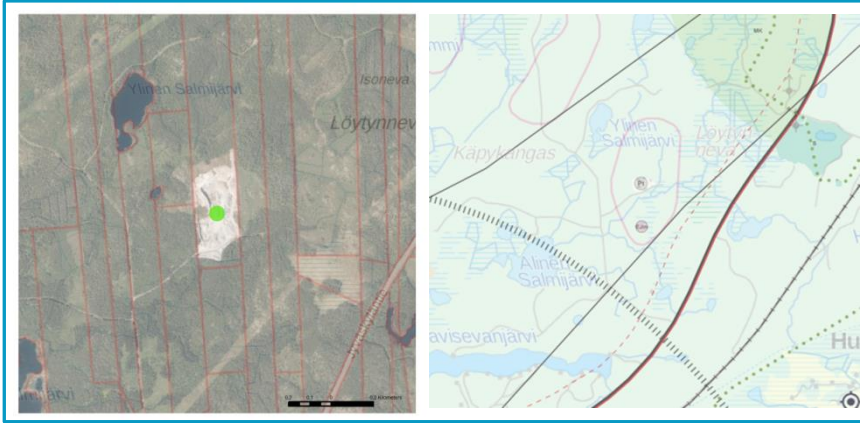


- 180 ha yritysalueelle pistoraitteen ja kuormauspaikan toteutus
- Korvannut Metsäkansan sähköistämättömän kuormauspaikan
- Varsinaisen kuormausalueen ala 2 ha (voidaan laajentaa 4:ään) ja kapasiteetti 250 000 m³ (400 000 m³).



Löytyntie – Kangasala

Ei ehdoteta osoitettavaksi

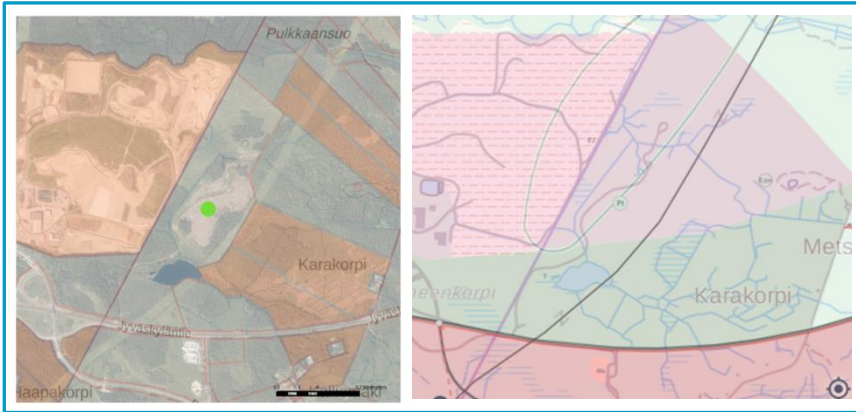


- Alueella Hämeen Kuljetus Oy:n ympäristölupa louhintaan ja murskaukseen
- Tarastenjärven alue hyvin lähellä - ei nähdä tarvetta tälle kierrätyspuiston toteutussa

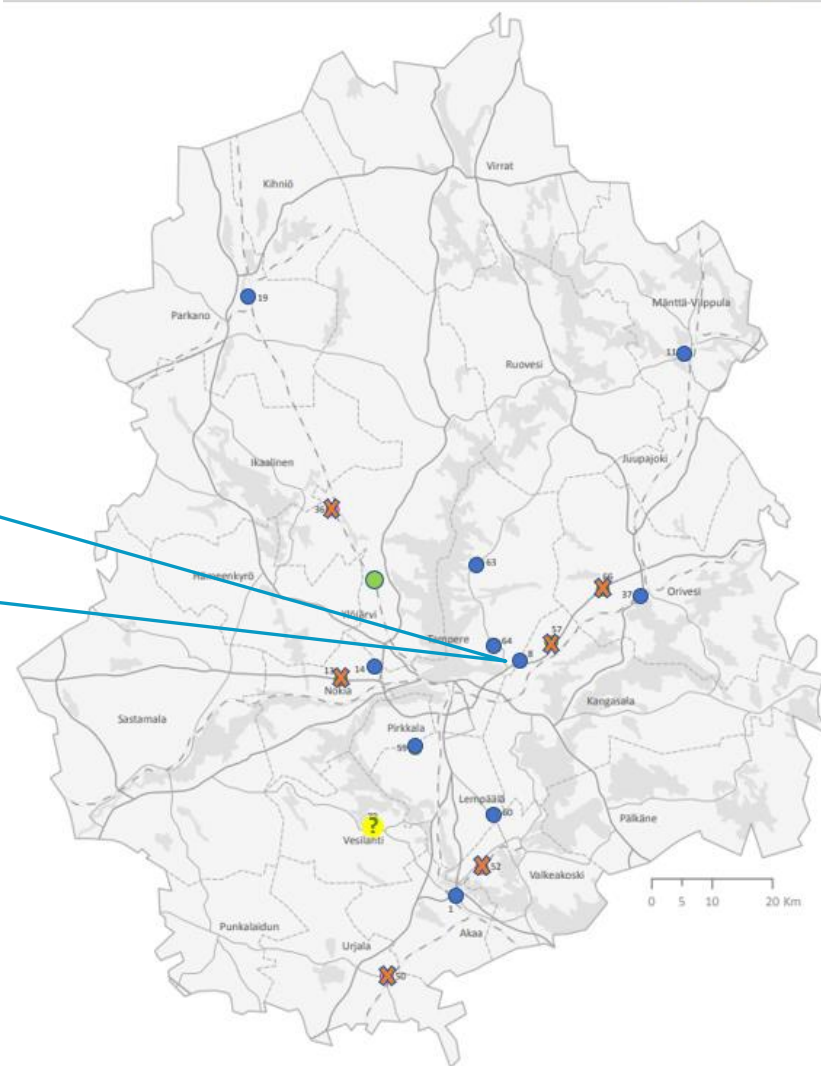


Tarastenjärvi - Kangasala

Ehdotetaan osoitettavaksi

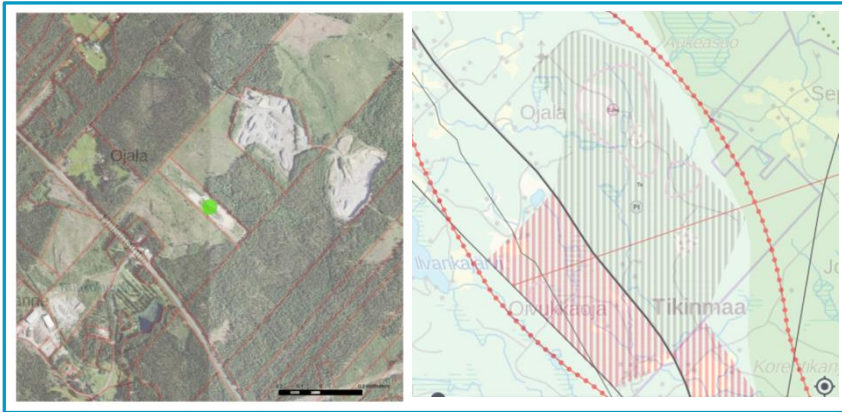


- Tarastenjärven jätteenkäsittelykeskuksen yhteydessä
- Puutermiinalitoiminnot huomioitu asemakaavassa
- Läheisyydessä tummaverkkoperhosen esiintymisalueita

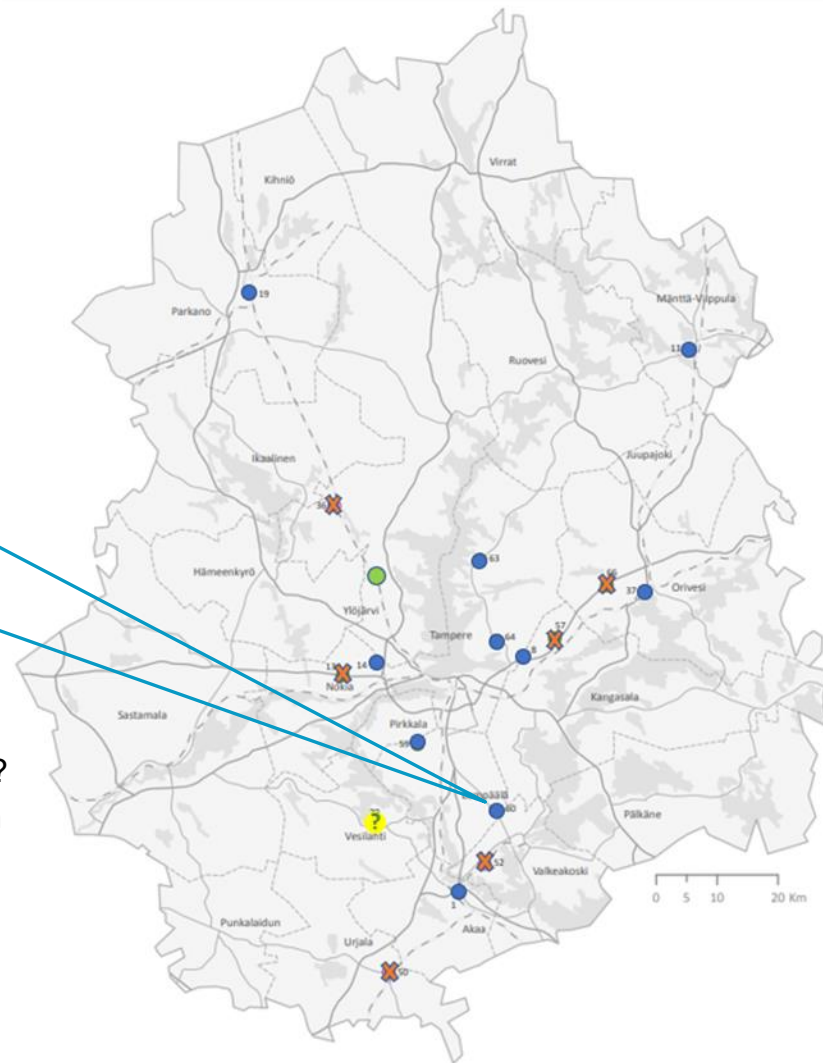


Tikinmaa – Lempäälä

Ehdotetaan osoitettavaksi

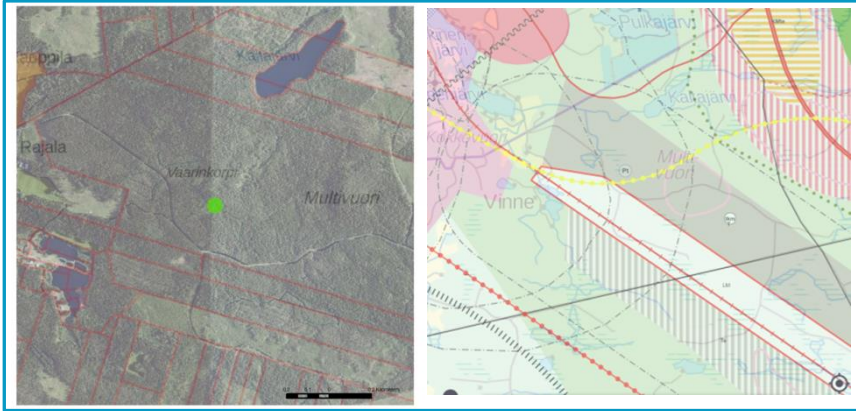


- Ympäristöluvitettu terminaali-alue
- Vireillä Valkeakosken kanssa seututien 130 (Helsingintie) oyk ?
- Etelästä tulevan energiapuun puolesta hyvä sijainti Tampereen sähkölaitoksen tarpeisiin

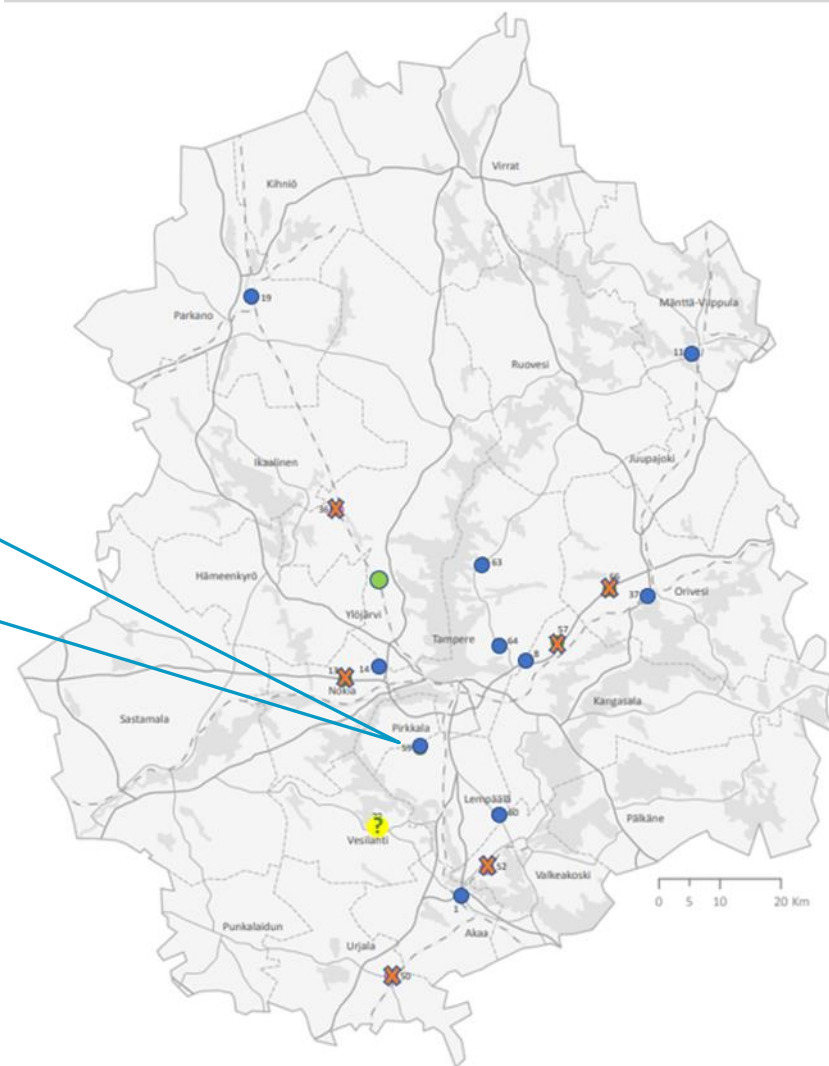


Vaarinkorpi – Lempäälä

Ehdotetaan osoitettavaksi

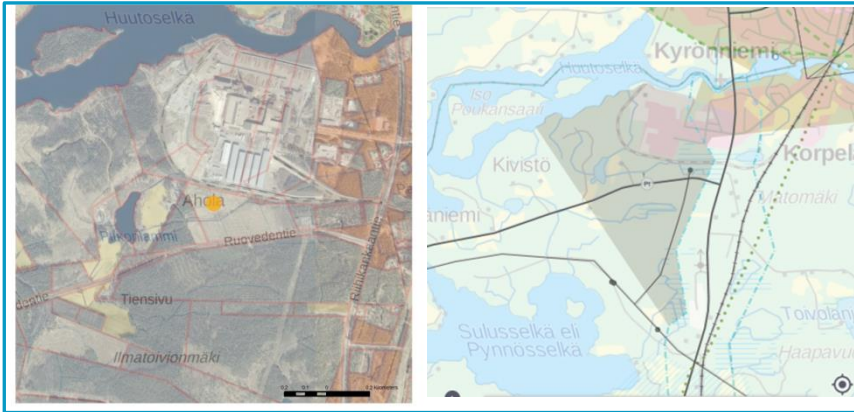


- Tulevan 2-kehän ja järjestelyratapihavarauksen vieressä lentomelualueella
- Kohde on myös potentiaalinen rataan tukeutuva terminaali läntisen ratayhteyden toteutuessa
- Alueen koillispuolella on vireillä Sääksjärven osayleiskaavan laadinta. Kaava hyväksyttäneen 2022. Kaava-alue rajautuu maakuntakaavan teollisuus- ja varastoalueeseen.

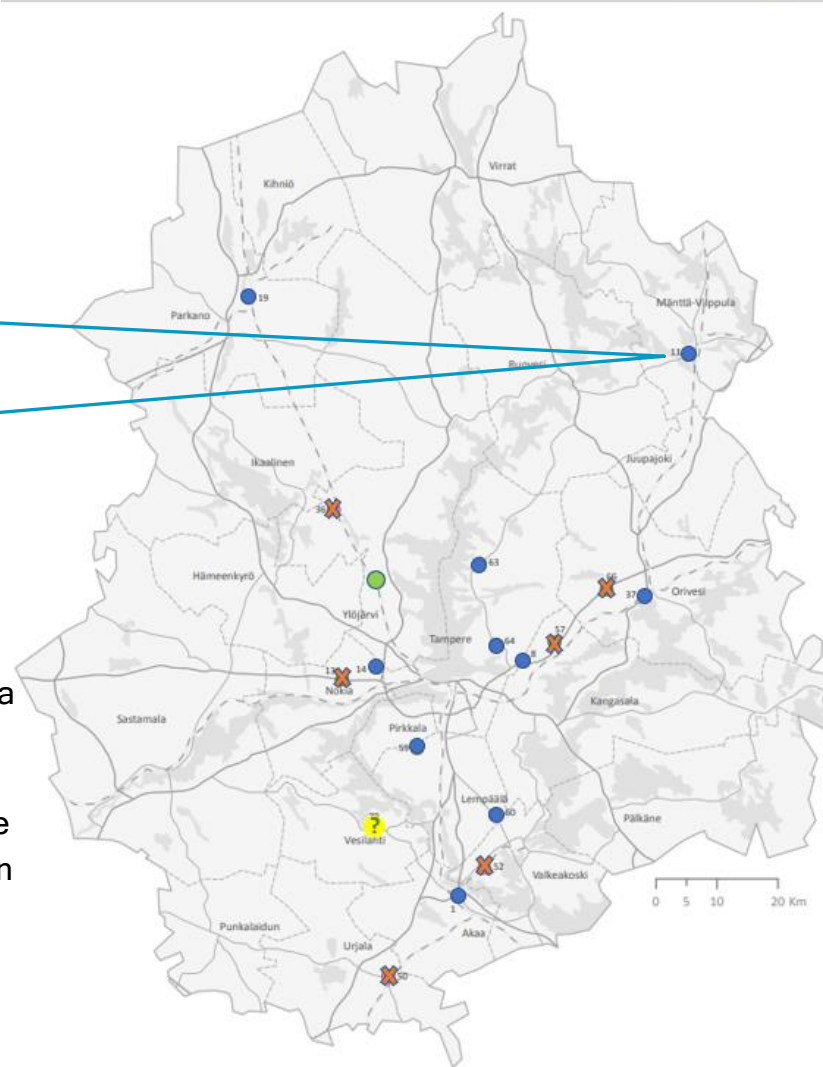


Mänttä-Vilppula

Ehdotetaan osoitettavaksi

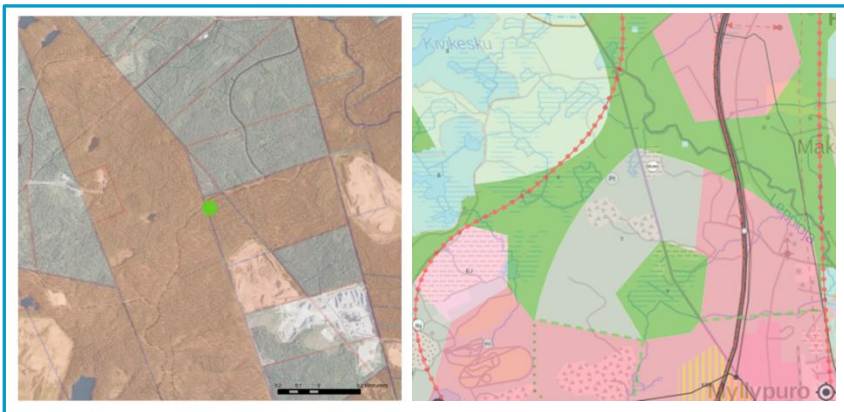


- Rajautuu teollisuusalueeseen, jolla toimivat Metsä Woodin saha ja pellettitehdas
- Pistoraitteen ja Ruovedentien (st 344) välissä
- Terminaalin on mahdollista sijoittaa myös st:n 344 eteläpuolelle
- Kertaalleen hakattu hybridihaavikko, vaikea rakentaa maaperän puolesta
- Metsäliitolla ei kuitenkaan paineita terminaalille koska pystyy lastaamaan sahan tontilla

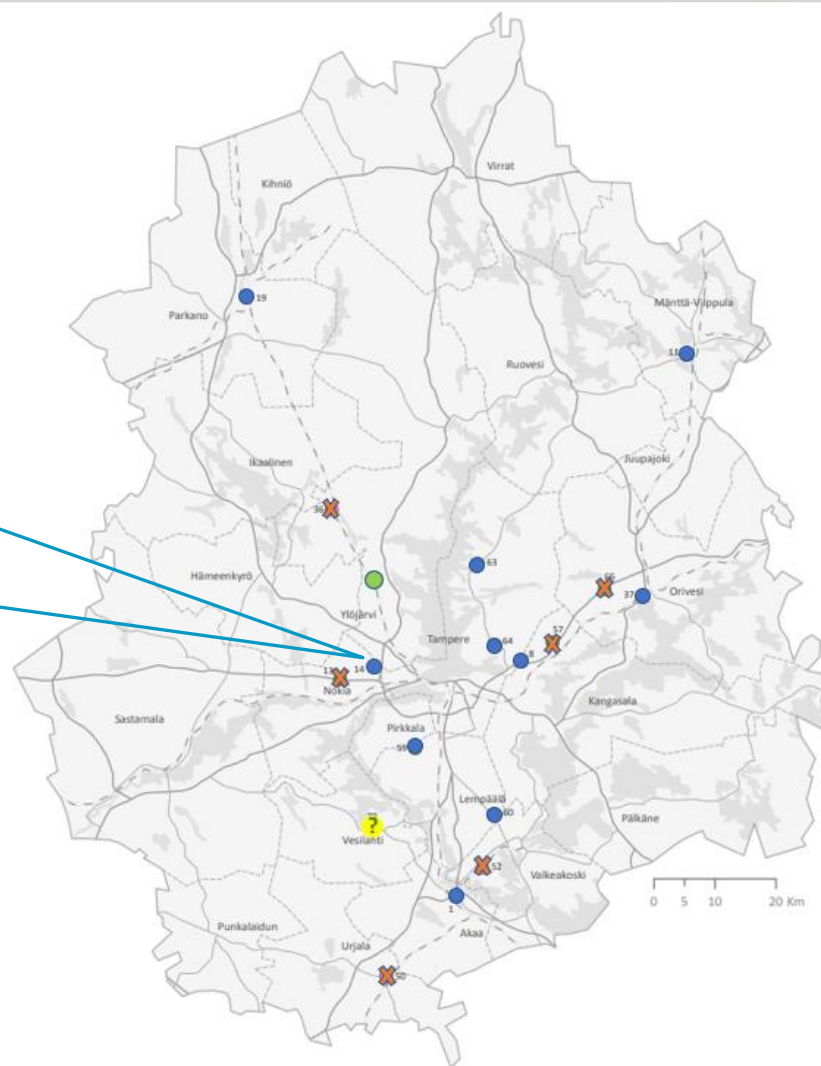


Koukkujärvi – Nokia

Ehdotetaan osoitettavaksi

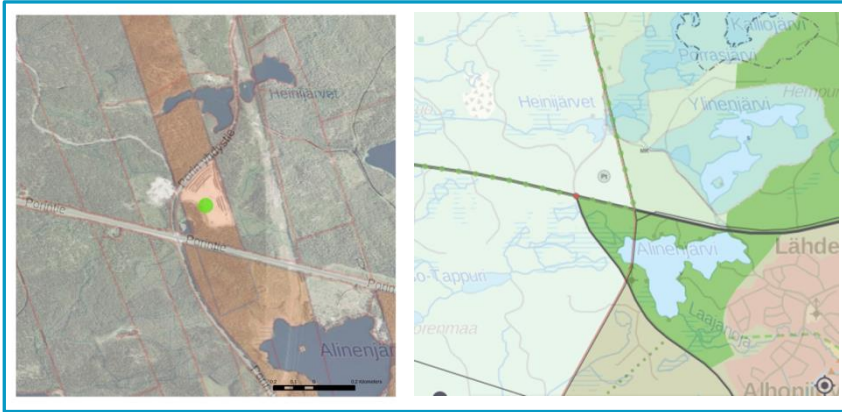


- Kaavatyö käynnissä, YVA-tarveharkinnan VON 22.2.2022
- Rakentuminen edellyttää tieyhteyttä Tampereen puolelle vt 3:lle
- Tavoitepinta-ala 20-35 ha
- Edellyttää maa-ainesottoa sekä seudullisen hiihto- ja ulkoilureitin siirtoa n. 1,4 km matkalta
- Haasteena välittömässä läheisyydessä sijaitseva virkistysalue sekä vaikutusalueella olevat Natura-alueet. Virkistysalueen merkitys ja käyttöpaine tiivistyvällä kaupunkiseudulla tulee entisestään kasvamaan.
- Suurimmat häiriöt aiheutuvat rakennusvaiheen toimenpiteistä sekä mahdollisista alueen muiden toimintojen (mm. liikenne, kiviaineksen murskaus) yhteisvaikutuksista, eivät itse terminaalitoiminnoista.

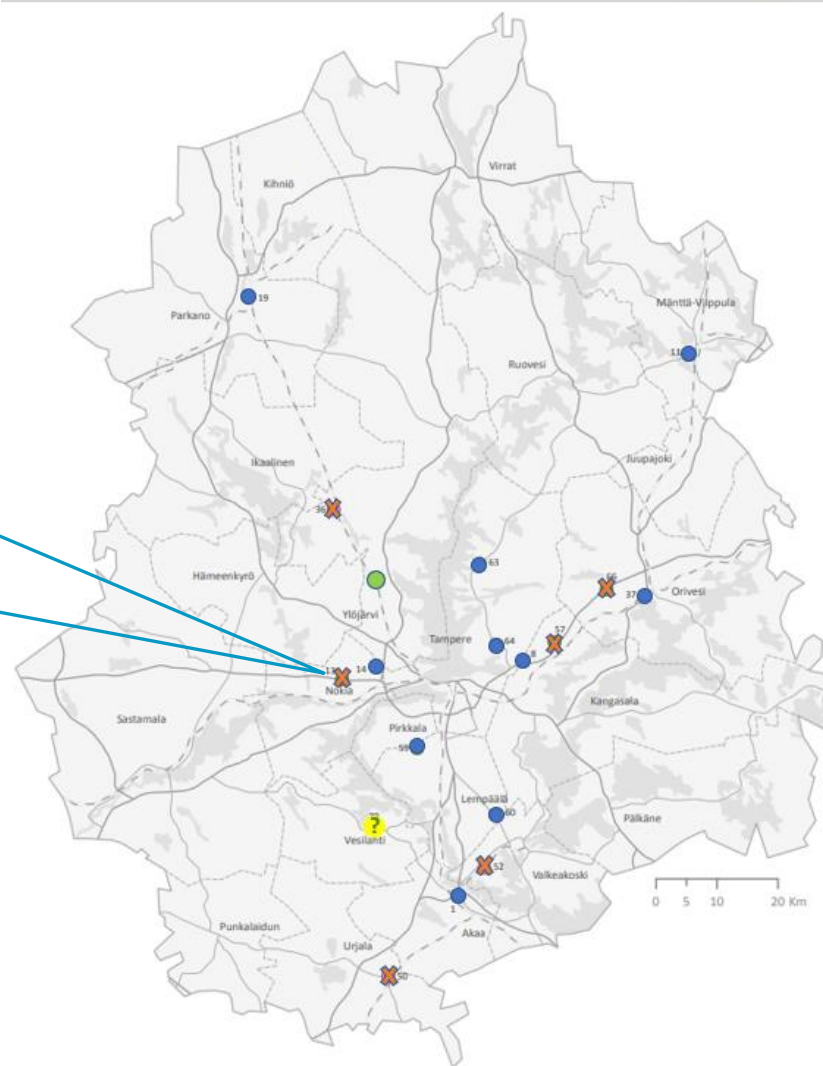


Porintie – Nokia

Ei ehdoteta osoitettavaksi

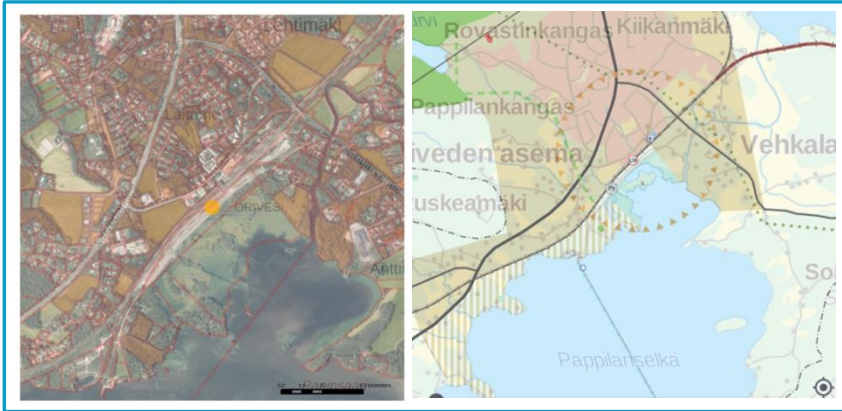


- Metsäliiton vuokraama pienialainen alue
- Ei laajenemismahdollisuuksia

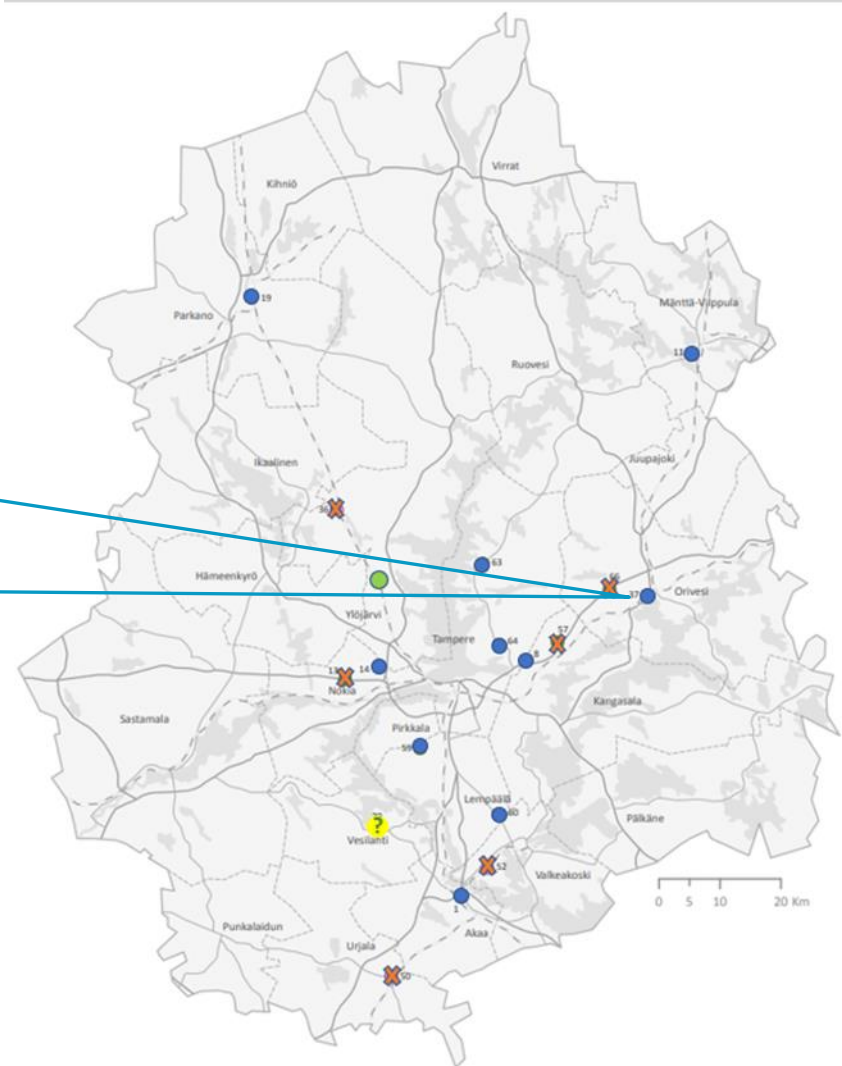


Asema – Orivesi

Ehdotetaan osoitettavaksi



- Keskeinen ja tärkeä rataan tukeutuva kuormauspaikka Keski-Suomen kuljetuksille ja Rauman suuntaan, kuljetuksia jopa Lappeenrantaan, valtaosa Äänekoskelle



Yliskylä – Orivesi

Ei ehdoteta osoitettavaksi

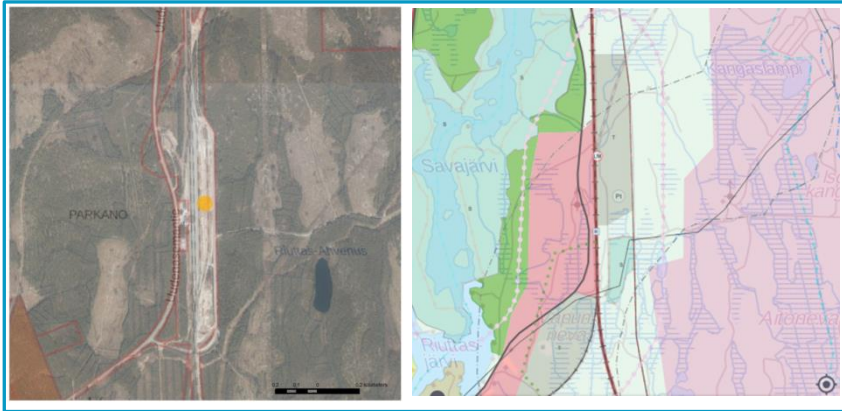


- Logistisesti hyvä sijainti, MetsäGroupin toimintaa alueella
- Tiestö kuitenkin mäkinen ja haastava
- Tarastenjärvi korvaa tämän hyvin
- Ei tarvetta myöskään Keski-Suomen suuntaa ajatellen

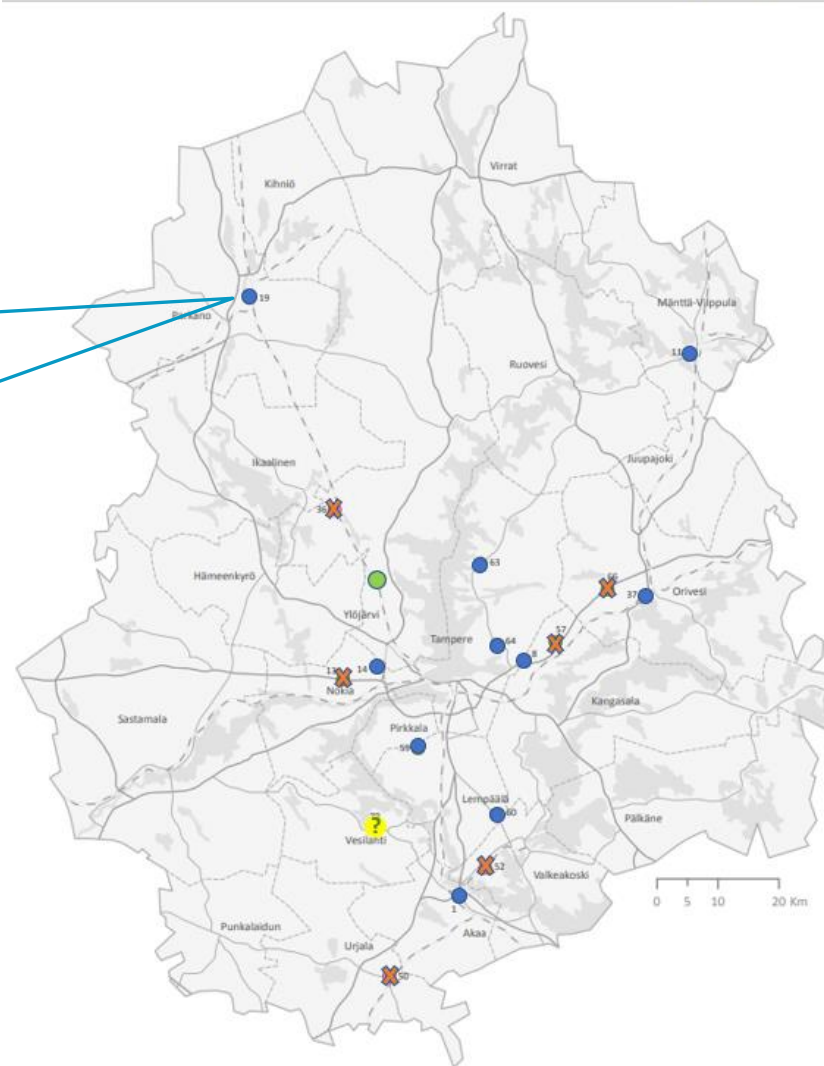


Parkano

Ehdotetaan osoitettavaksi



- Tärkeä terminaali, yhteinen lastausurakoitsija
- Hyvät edellytykset, kuitenkin...
- ...kolmannelle raiteelle olisi tarvetta, jotta mitoitus jatkossa riittävä
 - > mahdollistaisi kolmelle toimijalle eri laatujen pinot molemmille puolille rataa



Sorila – Tampere

Ehdotetaan osoitettavaksi

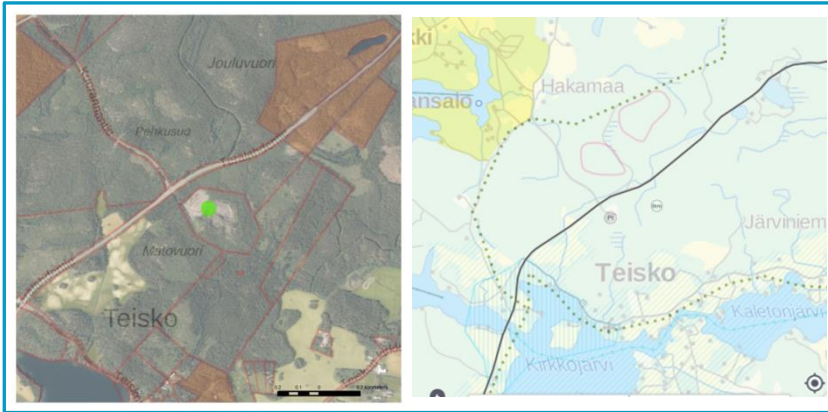


- Tampereen kaupungin selvittämä alue, jolla puun varastointia tällä hetkellä (UPM, MetsäGroup)
- Myös ELY:n kuormauspaikkaverkostossa
- Osoitettu Pohjois-Tampereen strategisessa yleiskaavassa
- Hyvä sijainniltaan
- (UPM:llä pieni kuormauspaikka tienpätkällä vähän pohjoisempana 2,5 km, mo UPM 14 ha)



Teisko – Tampere

Ehdotetaan osoitettavaksi



- Tampereen kaupungin selvittämä alue, jolla puun varastointia tällä hetkellä (UPM, MetsäGroup)
- Osoitettu Pohjois-Tampereen strategisessa yleiskaavassa
- Hyvä sijainniltaan

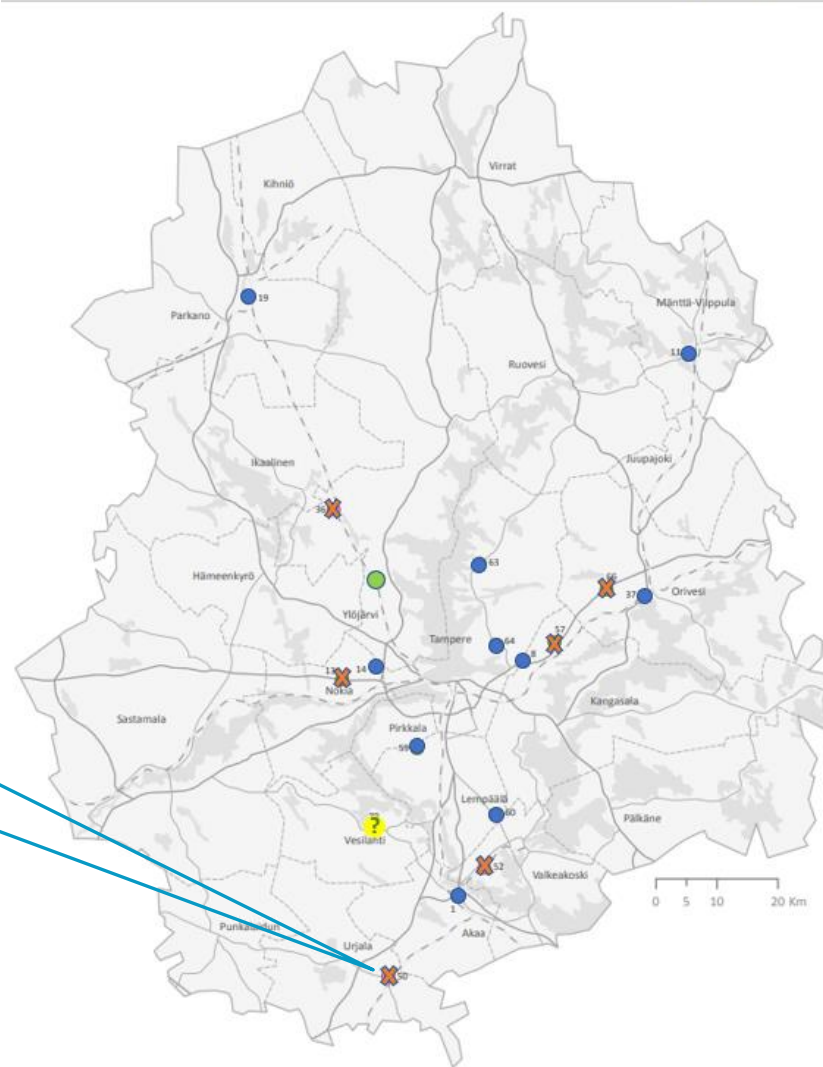


Urjala

Ei ehdoteta osoitettavaksi

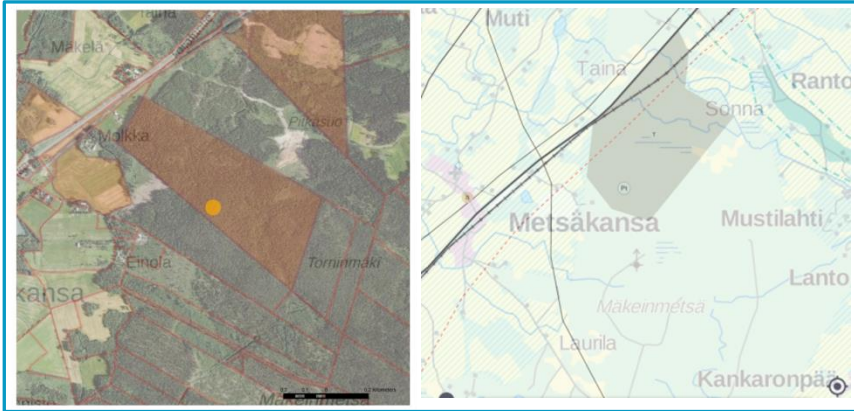


- Metsäalue, jolle terminaali rakennettavissa
- Oyk:ssa työpaikka-alue (Keskusta-alueen oyk, oik.vaik.)
- Melu huomioitava
- Tarve lähinnä maantiekuljetusten välivarastona, jolle Humppilan suhteen ole muita suunnitelmia (Humppilassa ei mahdollisuutta kokojunalle)

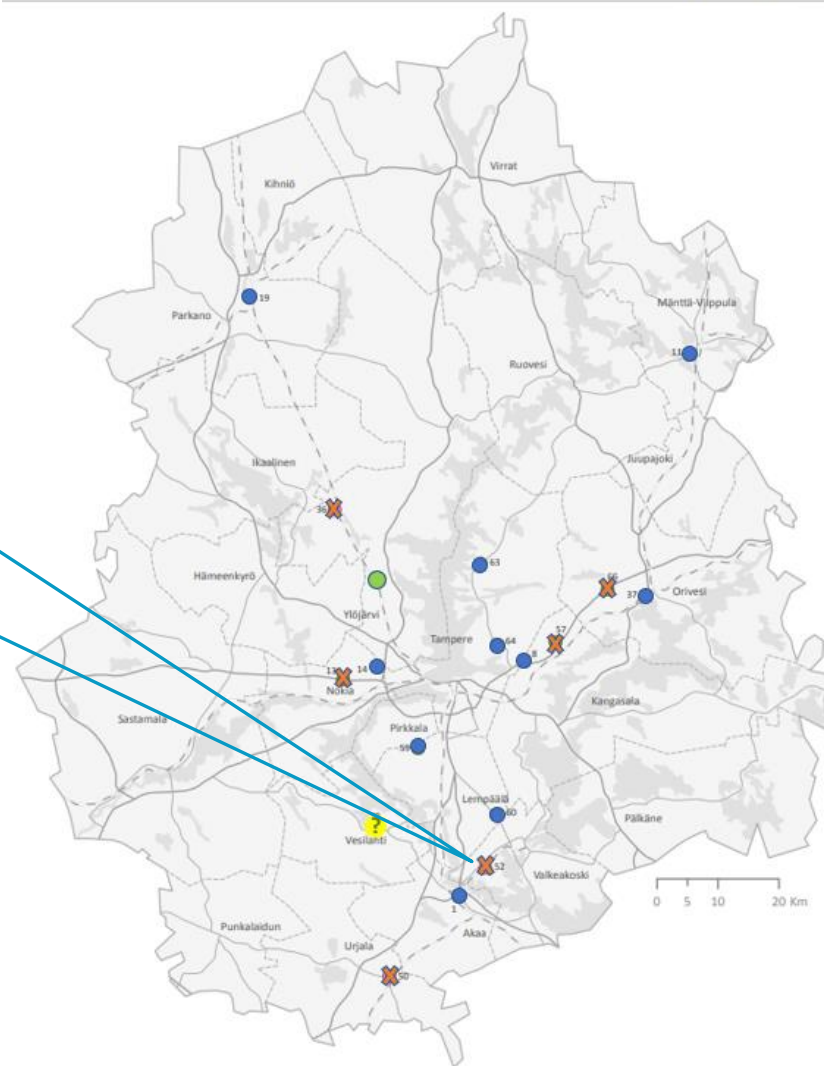


Valkeakoski

Ei ehdoteta osoitettavaksi

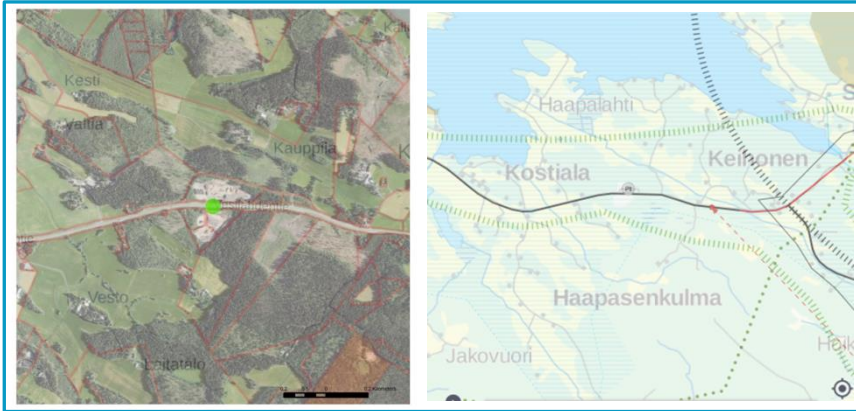


- Alustavasti tutkittu alue
- Kyseessä uusi sijainti, ei nykyinen Metsäkansan kuormauspaikka
- Tälle ei nähdä tulevaisuudessa tarvetta, Akaa korvaa Valkeakosken toiminnot

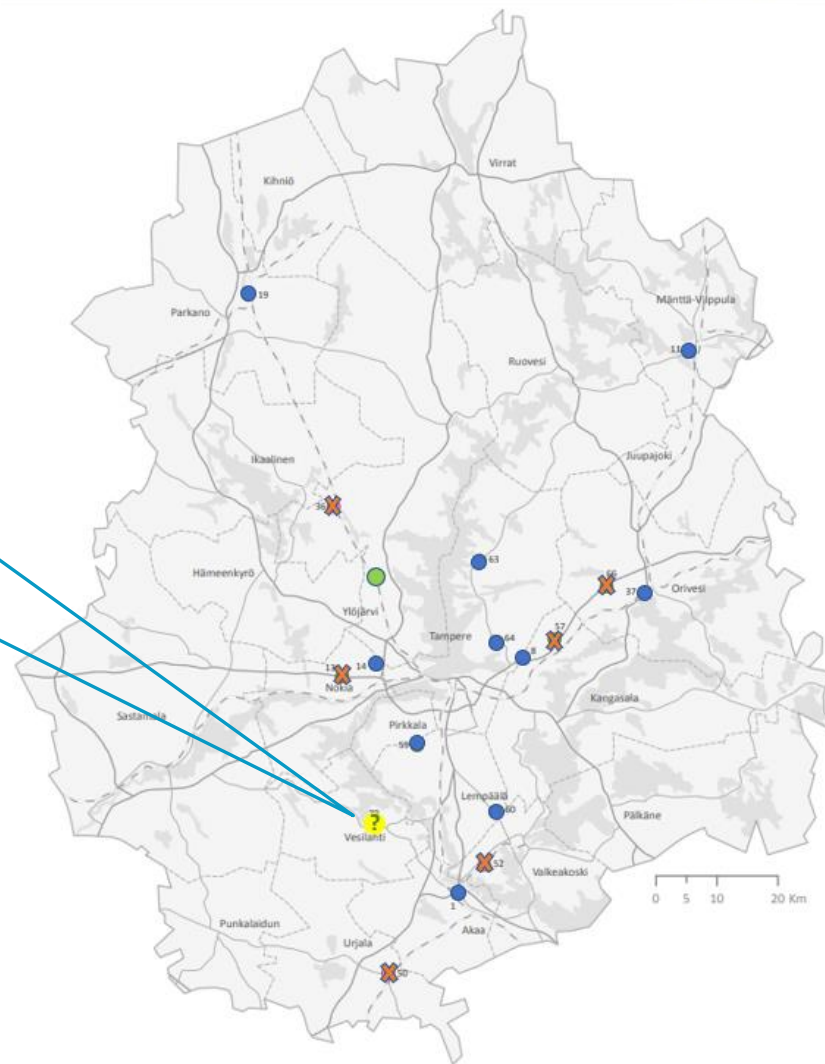


Vesilahti

Ehdotetaan osoitettavaksi?

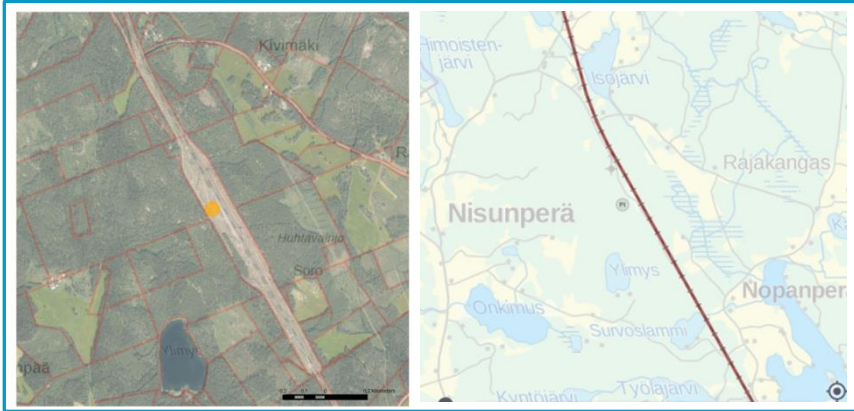


- Puun varastointia (Kuljetusliike Viikari) Vesilahdentien molemmin puolin, voimassa oleva ympäristölupa
- Asutusta lähimmillään alle 150 metrin etäisyydellä nykyisestä noin 6 ha toiminta-alueesta, tästä syystä vielä kysymysmerkillä

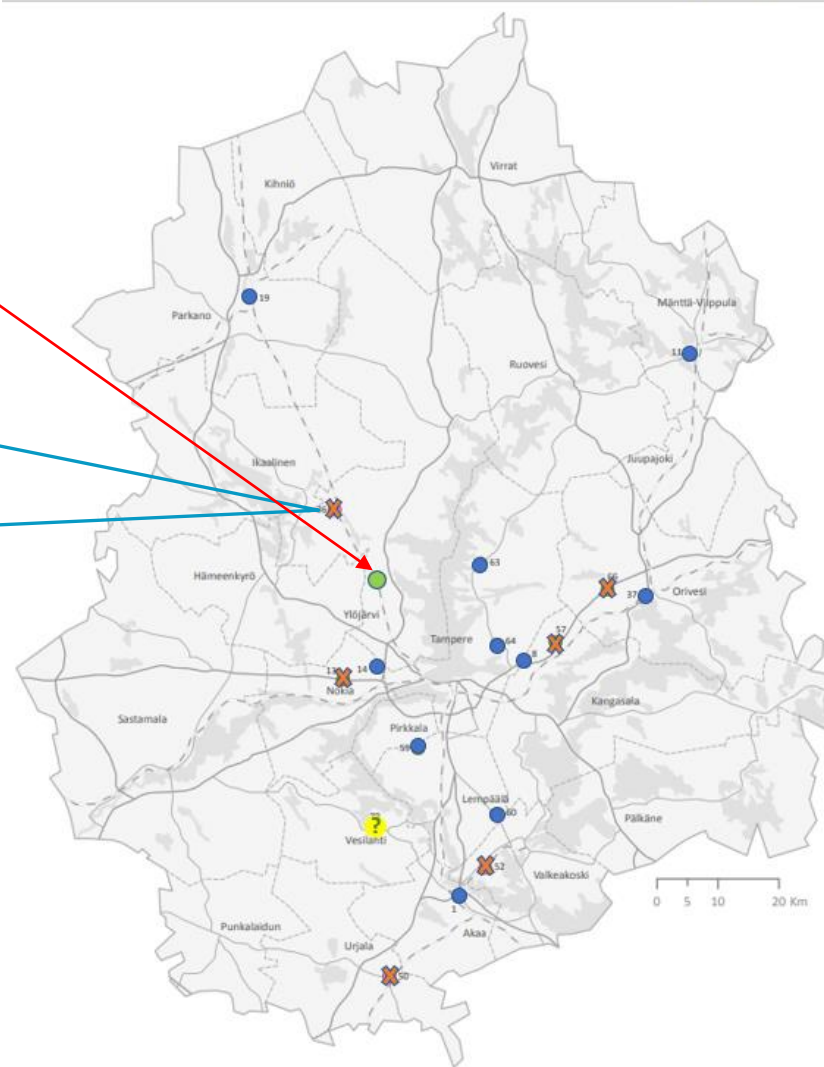


Ylöjärvi

Ehdotetaan poistettavaksi ja osoitetaan uusieteläisempi siirtoselvityksen mukainen Ahvenusjärven sijainti



- Vaikea tiestöllisesti -> hyötyarvo suppea
- Muutoin hyvä sijainti
- Tieolosuhteiden takia parempi alue olisi etelämpänä radan varrella



Huomioita toimijoilta 1/2

- Oriveden asema ja Akaa Point vaikuttavat määriin, ennustaminen hankalaa. Toiminta ei saisi enää ainakaan vaikeutua (lastausajat, vaunumäärät, jne), muuten ei lastaustoimintaa saada tehtyä ajallaan ja toimitusvarmuus kärsii.
- Toimijoilla on lukuisia omia pieniä vuokrapaikkoja / omistuksia tienvarsilla.
- Yhteisterminaaleissa pikkutoimijat usein 'sekoilevat' säännöissä, mikä hankaloittaa toimintaa, puuta sekoittuu yms. Esim. Metsäkansassa on ollut ongelmia.
- Yhteistä voimavaraa kannattaa laittaa juuri rautatiepaikkoihin.
- Ep toimii yhteisesti jos energiatoimijalla on oma varastoalue, jonne toimittajat tuovat puuta. Ei niin, että ostetaan portilta ja varastoidaan toimittajakohtaisesti. Energiantuottajat eivät kuitenkaan juuri halua nyt toimittajilla olevia riskejä laatuvaurioista tms.
- Kaakkois-Pirkanmaalta puuttuu hyvä pyöreän puun terminaali. Tällainen tulisi toteuttaa tiestön mukaisesti hyvillä kulkuyhteyksillä Nokia-Sastamala-Raumatien (vt 12) yhteyteen, rekkaliikenteen sujuttava kelirikkoaikana!

Huomioita toimijoilta 2/2

- Turpeen ja puun osuudet turvetta käyttävissä laitoksissa vaihtelevat vuosittain puun saatavuuden ja hintatason mukaan, mutta yleisesti ottaen puun suhteellinen käyttö laitoksissa on lisääntynyt. Määrä kasvaa edelleen suunnitteilla olevan Kangasalan 12 MW:n laitoksen rakennuttua.
- Usea toimija kertoi talven 2017-2018 olleen haasteellinen hakkeen toimitusvarmuuden suhteen johtuen sääoloista sekä laitospäärän kasvusta.
- Tunnistettiin myös pienempien varastopaikkojen lisääntyvä tarve etenkin hyvälaatuisen tiestön yhteyteen. Etenkin Ikaalinen (Jämijärvi) – Ylöjärvi – Nokia-alueelle, Lempäälän Marjamäkeen sekä pohjoisosaan ja itäreunalle maakuntaa kaivataan eritasoisia varastopaikkoja, mieluiten lähelle laitoksia. Myös mainittiin tilantarpeesta tuhkan varastoinnille.
- Naistenlahden voimalaan liittyen todettiin raaka-ainekuljetusten lisääntyvän maakunnan pohjoisosista.

Hakelaitokset (2018) 1/4

Hämeenkyrö

- hakkeen määrä laskenut, turvetta enemmän, muun osuus sivutuotepainotteinen
- haketoimittaja ja yhteystiedot, Metsäliitto Heikki Karhunen
- huolta toimitusvarmuudesta on kun käyttö lisääntyy, laitoksia tulee lisää. Itsellä ei kuitenkaan investointiaikeita.
- yhteyshenkilö voimalaitoksella Tero Siltanen laitospäällikkö

Nokian voimalaitos

- nykyinen polttoainejakauma 60 % hake+sahojen sivutuotteet, vajaat 30 % turve, loput muuta
- ennuste ja muutokset edelliseen, turpeen määrän pienentäminen, puulla korvataan
- 4-6 toimittajaa, omia terminaaleja, ajallaan on saatu polttoaineet, viime keväällä / talvella tiukkoja tilanteita toimittajilla

Hakelaitokset (2018) 2/4

Mänttä-Vilppula

- lämmöntuotannosta 70 % tehtaalla, 30 % kaupungilla
- nykyinen polttoainejakauma määrittäin
- tuhkalle on kysyntää, metsätähteelle lisääntyvää varastointitarvetta, koska päästökauppa nostanut hintoja
- välivarastointi tehdasalueella, osa hallissa

Oripohjan lämpölaite

- nykyinen polttoainejakauma määrittäin 92 % puuta, loput öljyä
- toiminta jatkuu ennallaan
- haketoimittaja mhy Pohjois-Pirkka, toimitus toiminut tosi hyvin

Hakelaitokset (2018) 3/4

Virrat

- useampia toimittajia, paikalliset mhy:t. Virroilla ei terminaalia, tarvetta olisi, ei ole kuitenkaan ollut huolta raaka-aineesta, rippusia huonojen teiden varsilla kelirikkoaikaan haasteellisia

Valkeakoski

- Tilanne on aika stabiili polttoaineiden käytön suhteen, pientä hienosäätöä tapahtuu tietenkin polttoaineiden kokonaiskustannusten muuttuessa (hinta, tuet, verotus)
- Metsäpolttoaineet tulevat UPM Metsän toimittamana ja heillä on paremmat tiedot terminaalien suhteen. Polttoaineiden saannissa oli haasteita viime talvena (2017), kuten kaikilla suuremmilla voimalaitoksilla.

Hakelaitokset (2018) 4/4

Urjala

- itse hommaavat hakkeen, oma terminaali, on riittänyt

Lempäälä

- pyrkivät polttamaan pelkkää puuta, koekuormissa turvetta mukana, sahat toimittajina
- itse hommaavat oma terminaali, on kyllä riittänyt, on huolta että raaka-ainetoimituksissa katkoa
- Marjamäen alueelle tarvittaisiin varastoaluetta, 1 ha terminaalia ovat suunnitelleet

Nokia, Linnavuori + Ruovesi Vapo Oy; Länsi- ja Keski-Suomeen tarvittaisiin lisää terminaaleja ja puuta saataville

Nokia, Purson lämpölaitos; 5 terminaalia itsellä Ikaalisissa, lisää tarvittaisiin

Kangasala; ostavat mhy:ltä kaiken, hyvä olisi jos pienempiäkin kuormauspaikkoja olisi enemmän, viime talvena (2017) märkää, joten hyvien kuljetusyhteyksien päässä pitäisi olla paikkoja. K-alan keskustaan suunnitteilla 12 MWn laitos hakkeelle.

Lisätietoja:

Suunnitteluinsinööri

Iris Lehtonen

Puh. 0444 2222 62

iris.lehtonen@pirkanmaa.fi

Elonkirjo ja energia -vaihemaakuntakaavan sivu ja kaavatyön aikana valmistuva ja päivittyvä materiaali löytyy osoitteesta:

<https://kaava.pirkanmaa.fi/>